



SOTSIAALMINISTEERIUM

Muudatused perehüvitise seaduses

Kadri Raid

Perepoliitika juht

4.09.23

Muudatused perehüvitise seaduses

alates 1. jaanuar 2024

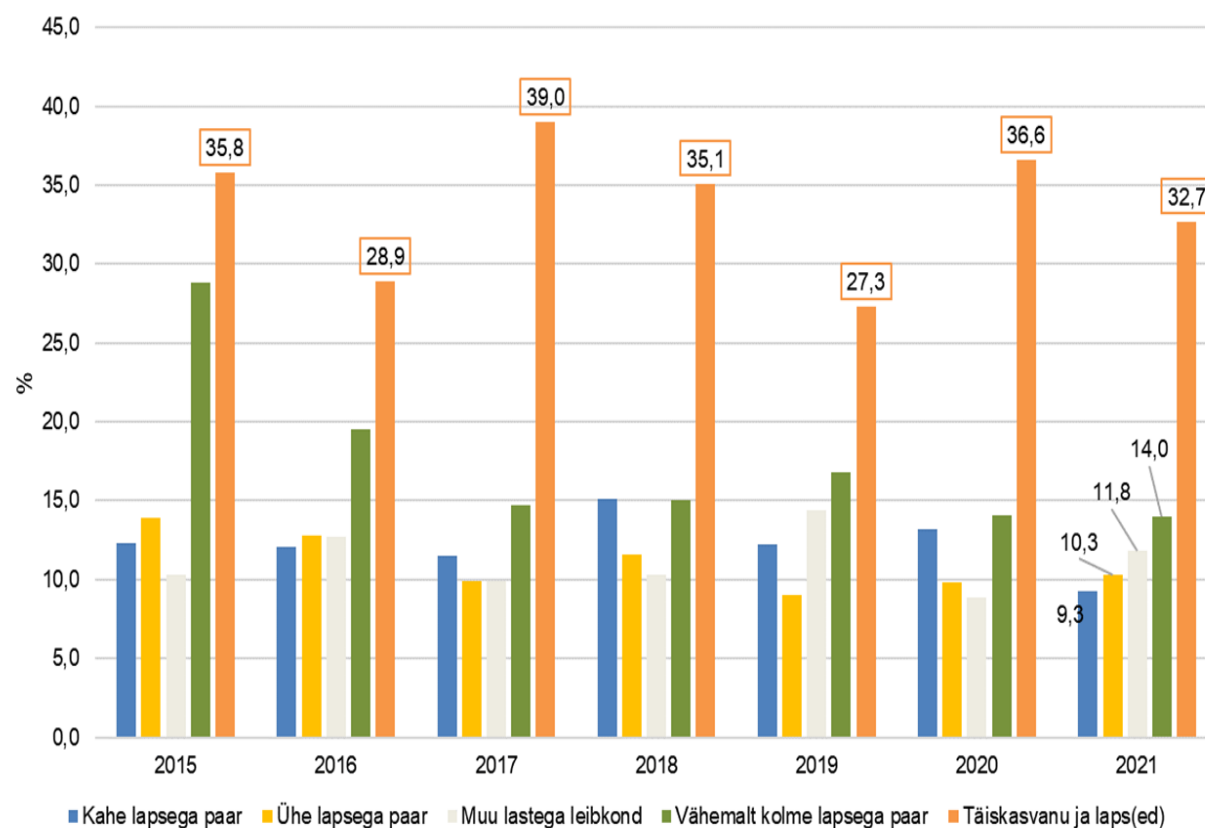
- Lasterikka pere toetus 3-6 lapsega perele 450 eurot ning 7 ja enama lapsega 650 eurot.
- Lasterikka pere toetuse sujuva lõppemise kehtetuks tunnistamine.
- Lasterikka pere toetuse indekseerimisest loobumine.
- Elatisabi suurendamine 100-lt eurolt 200-ni.
- Eesmärk on suunata lisaraha teenustesse, hooldus- ja haigushüvitise ning laste ravi rahastamisse ja turvalise elukeskkonna loomisesse.

Perede toimetulekut mõjutavad tegurid

Vaesust mõjutavad tegurid

- Töötavate vs mittetöötavate arv leibkonnas
 - Mida rohkem on leibkonnas töise tulu saajaid ja mida vähem on mittetöotavaid ja ülalpeetavaid, seda kergem on leibkonnal majanduslikult hakkama saada.
- Töise tulu suurus
 - Milline on töise tulu saajate töötasu suurus ja töötamise ulatus (nt alampalga suurus ja selle mõju leibkonna vaesuse ennetamiseks)
 - Töise tulu kasv vs vaesuspiiri kasv
- Leibkonna koosseis
 - Kõik leibkonna väljaminekud ei sõltu leibkonnaliikmete arvust, vaid tehakse kogu leibkonna peale ning nii on näiteks väiksemates leibkondades keerulisem toime tulla (nt üksikvanemad).
- Sotsiaalkaitse teenused ja toetused
 - Toetavad teenused tööturul osalemiseks
 - Toetused ja hüvitised, mis ei loo madala palga/mittetöötamise lõkset
 - Töö- ja pereelu ühitamise võimalused
 - Vanemluse toetamine (sh elatis, elatisabi)

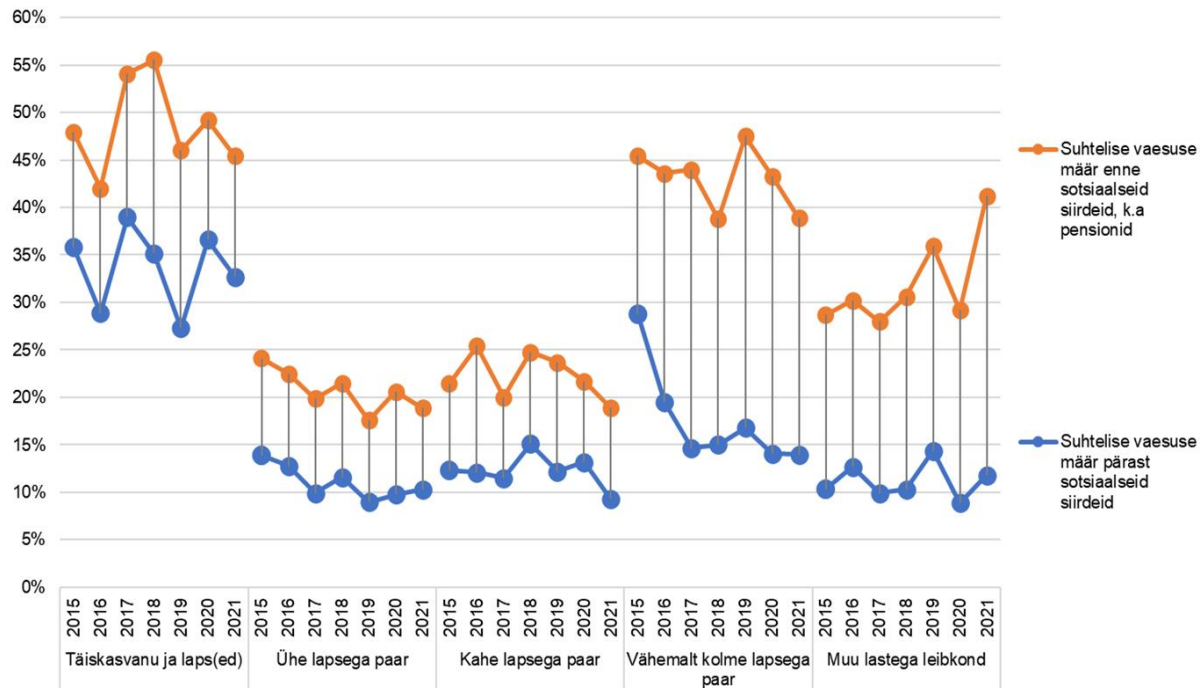
Suhtelise vaesuse määr lastega leibkondades 2015–2021



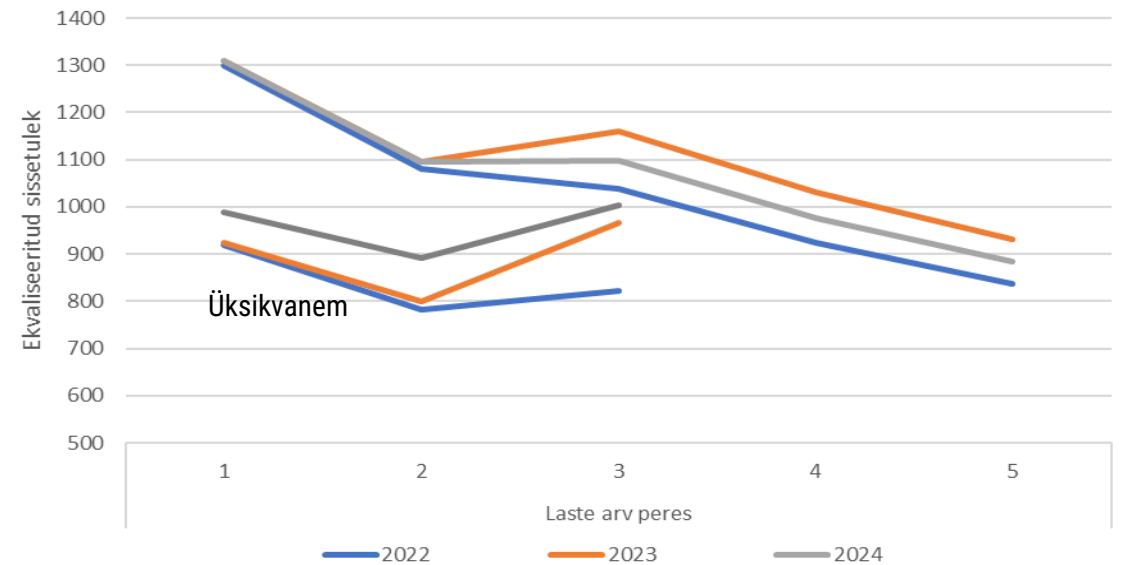
Allikas: Statistikaamet, Eesti Sotsiaaluuring 2016–2022 (sissetulekuaastad 2015–2021);
Laps – 0–17a ja sõltuv 18–24a

Erinevat tüüpi perede toimetulek

Lastega leibkondade suhtelise vaesuse määr enne ja pärast toetusi ja hüvitisi, 2015–2021



Erineva laste arvuga näidisperede ekvaliseeritud sissetulek* leibkonnaliikme kohta



* Leibkonnas kaks täiskasvanut maksudejärgse sissetulekuga kokku 2800 eurot. Ekvaliseeritud sissetulek on arvatud arvestades lapsetoetuse ja lasterikka pere toetuse suurusi erinevatel aastatel ning absoluutse vaesuse kaale.

Allikas: Sotsiaalministeerium, A. Võrk põhjal

Allikas: Statistikaamet, Eesti Sotsiaaluuring 2016–2022 (sissetulekuaastad 2015–2021);

Muudatused ravikindlustus seaduses

alates 1. juuli 2024

- Tagada võrdsemad tingimused väikelaste vanematele, kes naasevad tööle pärast lapsehoolduspuhkust.
- Praegu arvestatakse hüvitise suurust ainult eelnenud aastal sotsiaalmaksuga maksustatud tulu põhjal.
- Muudatus loob võimaluse lisaks aluseks võtta ka vanemapuhkuse ajal makstud vanemahüvitise suurus.
- Puudutab ligikaudu 11 000 lapsevanemat.
- Õiglasem hüvitis aitab toime tulla lapse esimese lastehoiu või -aia aasta sagedaste haiguste korral.

Peretoetuste ja vanemahüvitise tervikanalüüs

tähtaeg märts 2025

- Eesmärk on koondada ettepanekud, mis toetaksid parimal viisil pereplaneerimist, töö- ja pereelu ühistamist ning majanduslikku toimetulekut.
- Fookuses on lastega pered ning ettevaatavalt ka tulevaste lastega perede vajadused.
- Koostaja Sotsiaalministeerium kaasates teadlasi ja huvigruppide esindajaid.



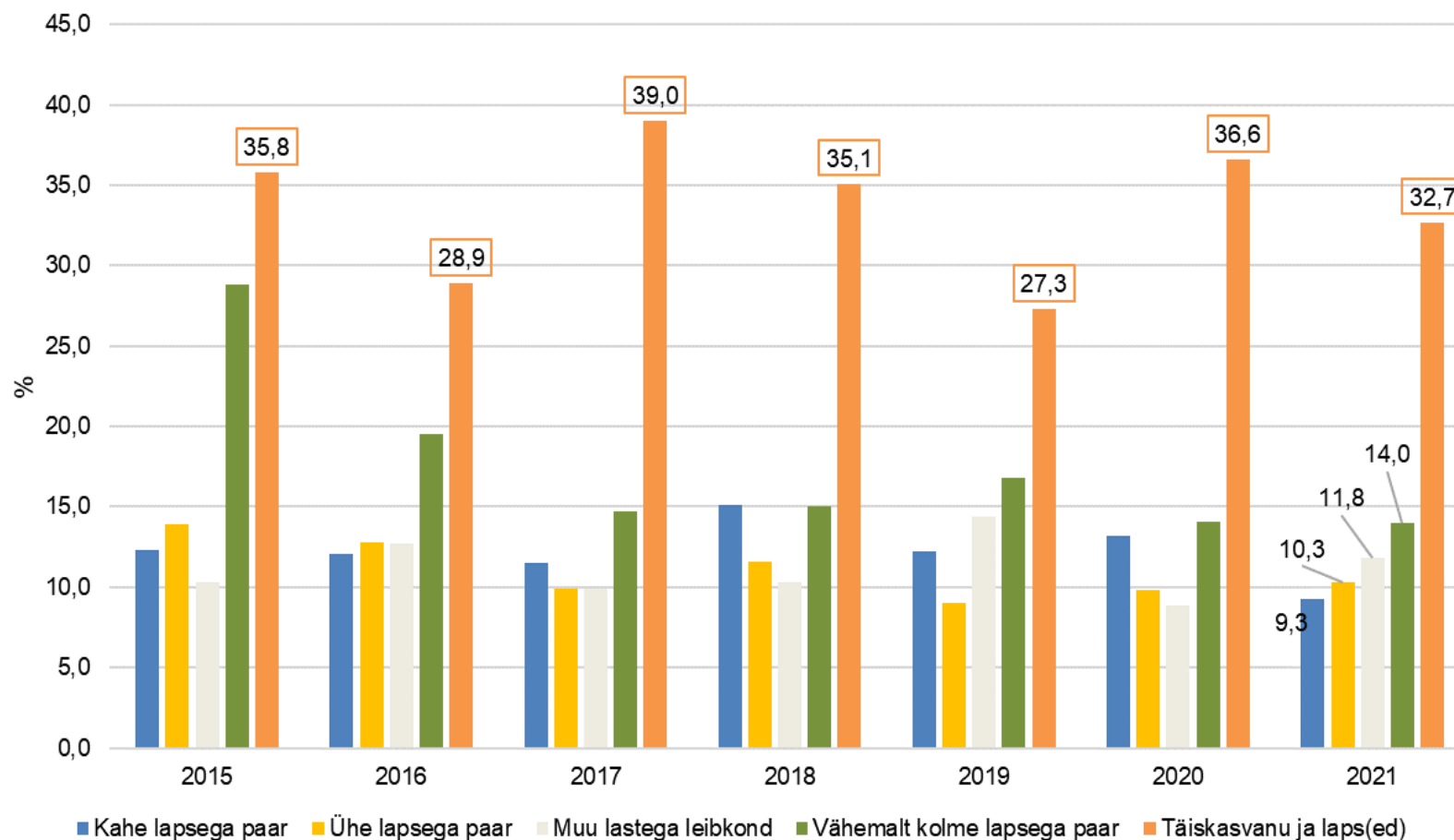
SOTSIAALMINISTEERIUM

AITÄH!



Erinevat tüüpi perede toimetulek

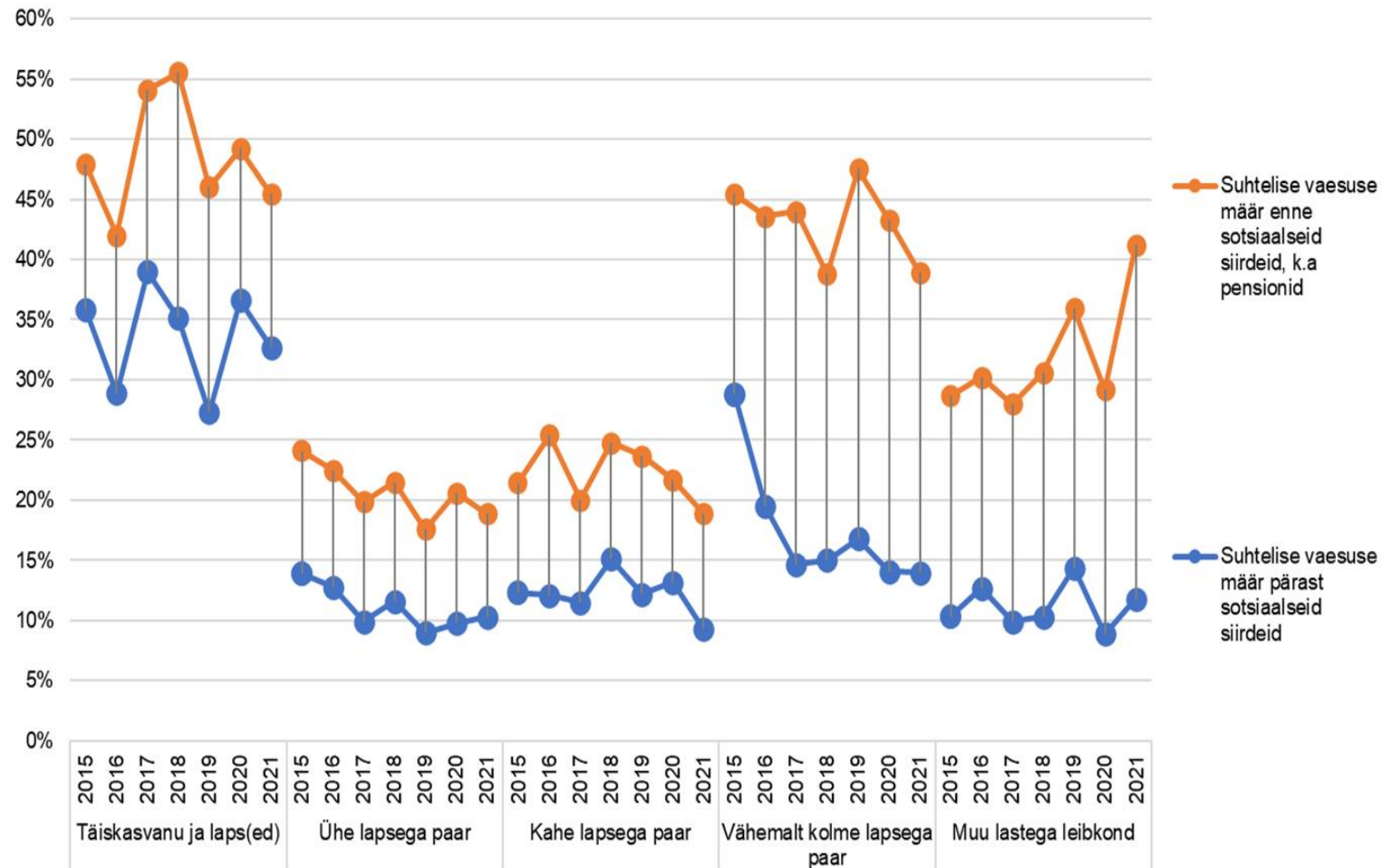
Suhtelise vaesuse määr lastega leibkondades 2015–2021



2015.–2021.a võrdluses on enam vähenenud 3+ lastega leibkondade vaesus (14,8pp ehk 51%), 1- ja 2-lapsega leibkondades 3–3,6pp (24%–26%) ning ühe täiskasvanuga leibkondades 3,1 pp (21%).

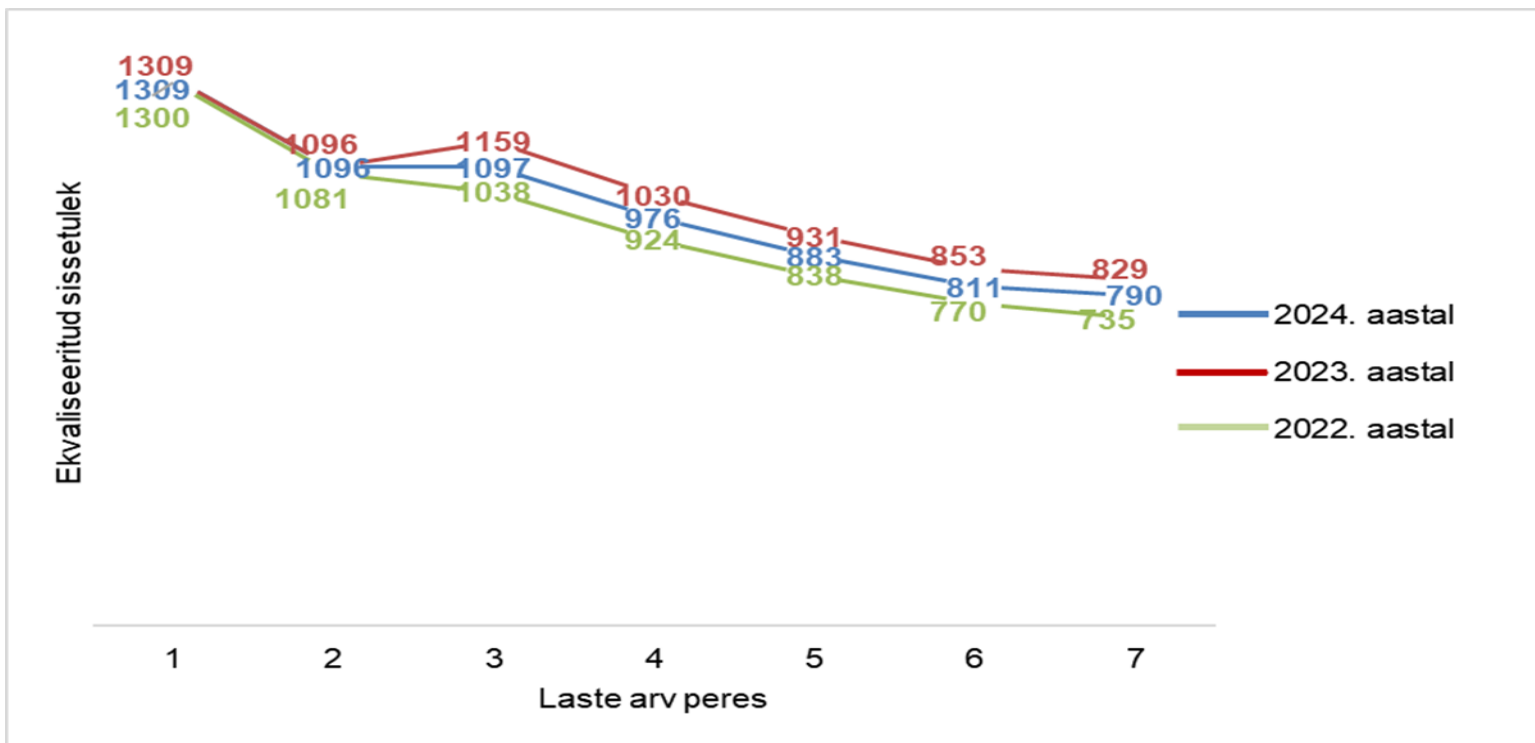
Allikas: Statistikaamet, Eesti Sotsiaaluuring 2016–2022 (sissetulekuaastad 2015–2021); Laps – 0–17a ja sõltuv 18–24a.

Lastega leibkondade suhtelise vaesuse määr enne ja pärast toetusi ja hüvitisi, 2015–2021



2015.–2021.a võrdluses on toetuste mõju vaesuse vähendamisel 2-lapsega leibkondades ning ühe täiskasvanuga leibkondades samaks jäänud või vähenenud (1-lapsega leibkonnad). Suurenenud on mõju 3+ lastega leibkondades.

Erineva laste arvuga näidisperede ekvaliseeritud sissetulek* leibkonnaliikme kohta



* Leibkonnas kaks täiskasvanut maksudejärgse sissetulekuga kokku 2800 eurot. Ekvaliseeritud sissetulek on arvatud arvestades lapsetoetuse ja lasterikka pere toetuse suurusi erinevatel aastatel ning absoluutse vaesuse kaale.

Allikas: Sotsiaalministeerium, A. Võrk põhjal