

LEA TUMMELEHT

Ekspert- hinnang

ALALISELT KETIS VÕI AEDIKUS PEETAVAD
KOERAD



Taotlus

PALUME RAHVAALGATUSEGA

- 1) Keelata koerte ketis pidamine;
- 2) Keelata koerte pidamine asukohtades, kus inimesed püsivalt ei ela;
- 3) Kehtestada miinimumnõuded koeraga tegelemiseks ning kohustada loomapidajat koera sotsiaalsete vajaduste tagamiseks temaga tegelema jalutamise, töö, treeningu või muus samaväärses vormis minimaalselt kaks tundi päevas.



Sissejuhatus

KÜSIMUS EKSPERDILE

Millisena hindate alaliselt ketis või lemmikloomade nõudeid kehtestavas määruses (nr 76 24. juuli 2008) sätestatud miinimumnõuetele vastavas aedikus peetavale koerale liikumisvajaduse rahuldamiseks ja sotsiaalse suhtluse tagamiseks piisava jalutamise ja tegeluse miinimumnõude kehtestamist normina 2 korda ööpäevas ja a` 0,5 h korraga?



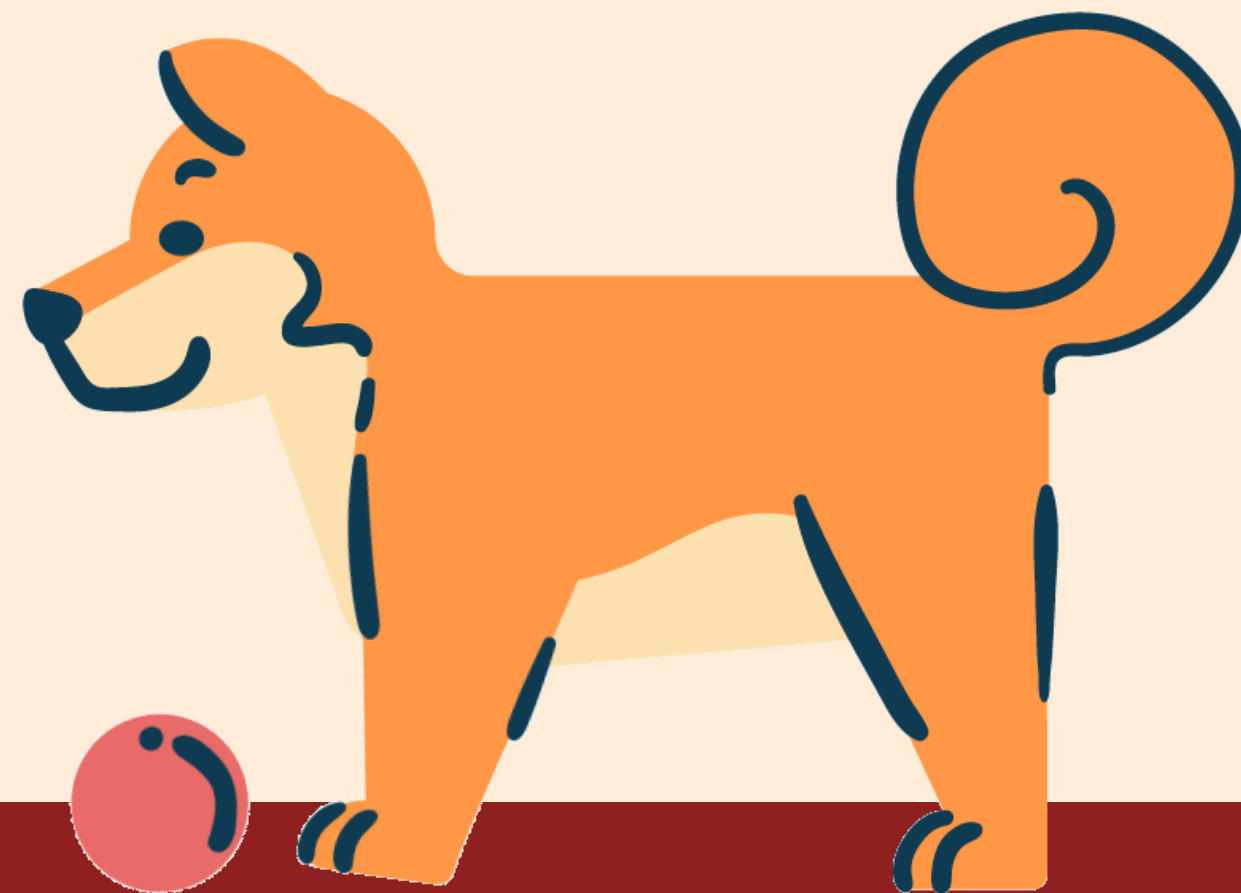
**Kodukoera heaolu
suurimaid
riskitegureid on
sotsiaalne isoleeritus.**



Koerte alaliselt ketis pidamine (isoleeritus, üksluine keskkond, aheldatus, piisav suhtluse-tegevuse, sotsiaalse turvatunde puudumine) põhjustab loomale nii vaimseid kui füüsilisi kannatusi.



Puudub regulatsioon, mis seaks koera omanikule minimaalsed kohustused koera sotsialiseerimiseks ja temaga tegelemiseks.



Ketikoerte puhul on saanud reegliks, et esinevad ka muud tegurid, mis nende olukorda veelgi raskendavad:



- väga väike liikumisala
- lagunenu kuut või selle puudumine
- väljaheiteid täis keti piirkond,
- ebaregulaarne toitmine-sageli
- joogivee puudumine
- jalutamise ja sotsiaalse
- suhtluse täielik puudumine
- terviseprobleemide märkamata jätmise või ignoreerimine
- kaela sissekasvanud rihmad-ketid.

Üksluine keskkond ja aheldatus ning liikumise ja sotsialiseerimise puudumine mõjutab negatiivselt koera psüühikat (ketikoerad on enamasti stressis, depressiivsed, ärevad, arglikud, arg-agressiivsed, esineb sundkäitumist). Koera hilisem sotsialiseerimine võib-olla väga keeruline.



- Sageenenud on ketikoeri puudutavad rasked väärkohtlemise juhtumid, st olukorrad, kus **koer jätab oma elu või on päästmise hetkel väga raskes seisus.**
- Ketikoerte puhul **jäävad märkamata nende terviseprobleemid** ning võimalikud situatsioonid, kus koera elu ja tervis on vahetus ohutus. Sama probleem on aktuaalne ka koerte territooriumitel-kinnistutel üksi pidamise korral.
- Ketikoerad **võivad keti tõttu end raskelt vigastada või halvemal juhul hukkuda**, mh lämbumise tõttu (loomakaitsjate praktikas on olnud olukordi, kus ketikoer on rippunud mõne objekti – nt kuudi, või aediku küljes ning koera elu on olnud otseselt ohus).

- **Üksluine keskkond ja aheldatus** ning liikumise ja sotsialiseerimise puudumine mõjutab negatiivselt koera psüühikat (ketikoerad on enamasti stressis, depressiivsed, ärevad, arglikud, arg-agressiivsed, esineb sundkäitumist). Koera hilisem sotsialiseerimine on väga keeruline.
- **Ketikoerad on sotsialiseerimata ning enamasti käitumisprobleemidega**, aga ka agressiivsed ja seetõttu ohtlikud teistele loomadele ja inimestele. Ükski loomapidaja ei saa välistada võimalust, et koer saab ketist lahti, kuid looma sotsialiseerimatus ja psüühikaprobleemid võivad sel juhul põhjustada looma ettearvamatut ja agressiivset käitumist.



- Ketikoerte **tingimuste kontrollimine on tihti keeruline** (loom on agressiivsem ja/või ülimalt arglik) ning ka järelevalvet teostaval ametnikul jääb sageli oluline märkamata. Ketikoera **tervislik seisund jääb** enamasti üldse **kontrollimata**.
- Ketikoeral on väga **piiratud võimalused enda kaitsmiseks** võimalike metsloomade rünnakute, aga ka teiste koerte rünnakute ees.
- Ketikoer võib ketiga **takerduda esemete ja objektide külge**, ajada ümber oma toidu- ja jooginõud;
- Ketis peetav koer on sunnitud tegema oma **väljaheited samasse kohta, kus ta sööb**, joo ja magab.

- Ketikoer **ei saa piisavalt rahuldada oma liikumisvajadust** ning sageli kujuneb ketikoertele välja ebaloomulik nn **keti kõnnak** (loomakaitsjad on päästnud mitmeid terve elu ketis elanud koeri, kelle kõnnakut jääbki elu lõpuni iseloomustama jalad harali kõndimine nn nähtamatu kett jalge vahel lohisemas);
- Ketikoerad on **haavatavamad karmidele ilmaoludele** – ketti aheldatud koera tervist ja elu ohustavad nii kuumalainega kaasnevad kõrged temperatuurid kui talveperioodi madalad temperatuurid, aga ka tormid.



Loomakaitseseaduse kohaselt on kannatuste põhjustamine lubamatu ja karistatav süüteo korras. Seadusest madalam seisev õigusakt ehk ministri määrus, mis lubab koerte ketis püsivaltpidamist, samuti inimesest eraldi pidamist, **sisuliselt lubab ka looma väärkohtlemist.**



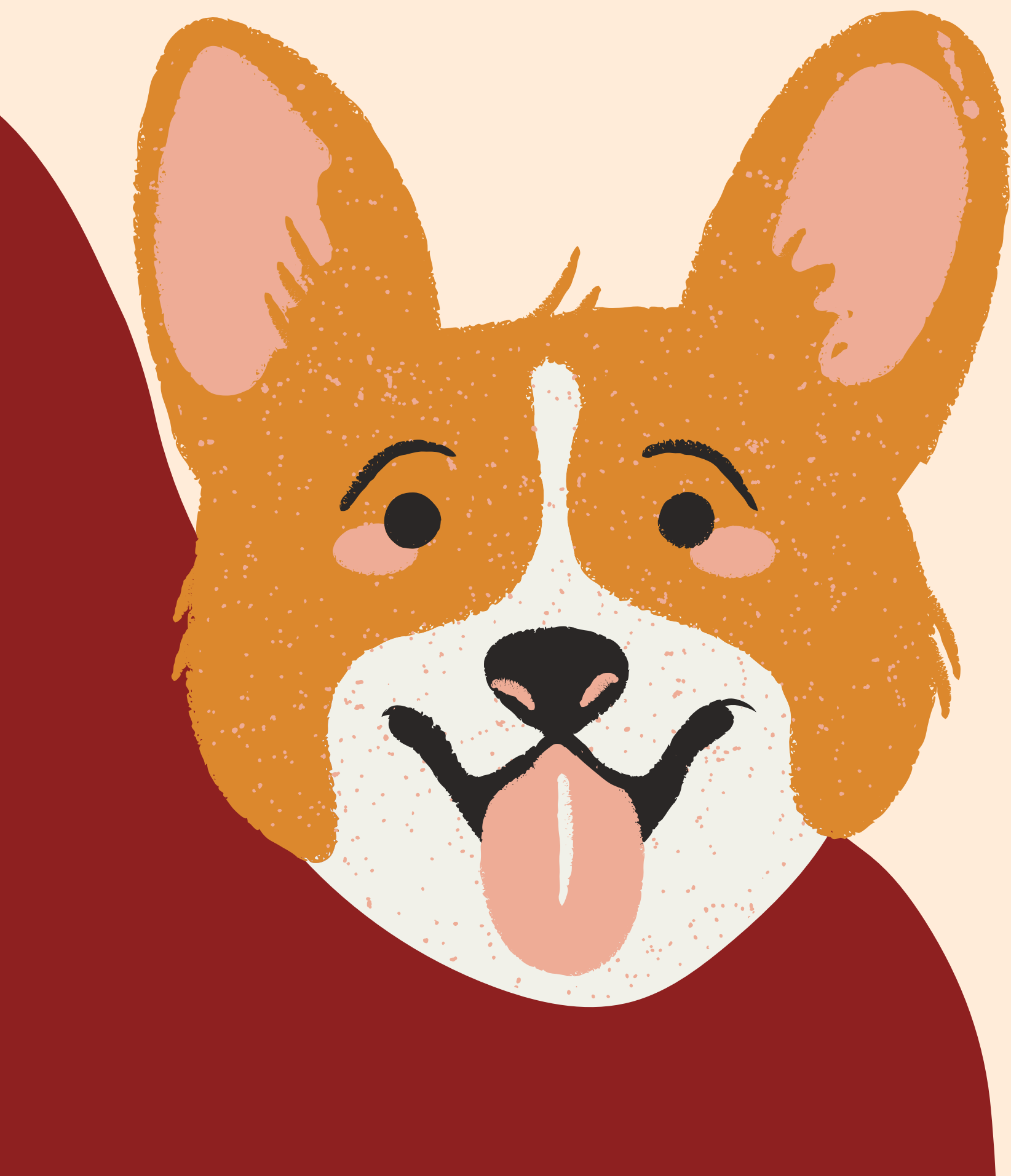
**Paljudes lääneriikides
(näiteks: Rootsis, Maltal, Slovakkias, Kreekas) on
koerte alaline ketis pidamine üldse keelatud**



Ekspert L. Tummeleht hinnangul on mõistlik liikuda alalise ketispidamise lõpetamise poole ning käsitleda võimalikku ketispidamist, kui ajutist haldamisvõimalust, vajadusel koer paariks tunniks lõastada.

Ekspert rõhutas, et kindlasti peab seaduslikult välistama võimaluse, et koer elab kusagil omanikust eraldi ja tema külastamine on eraldi sündmus.





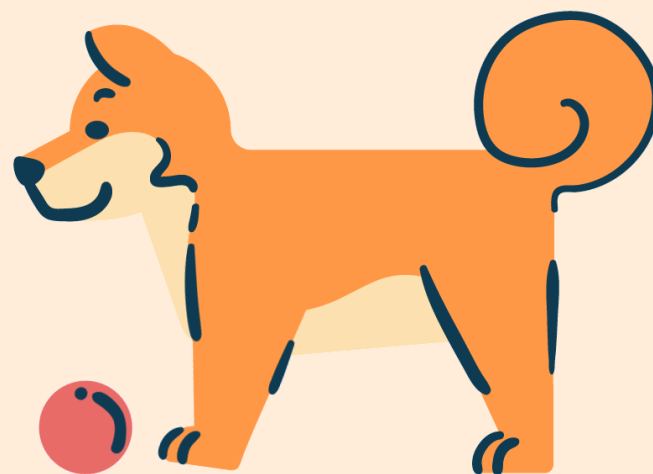
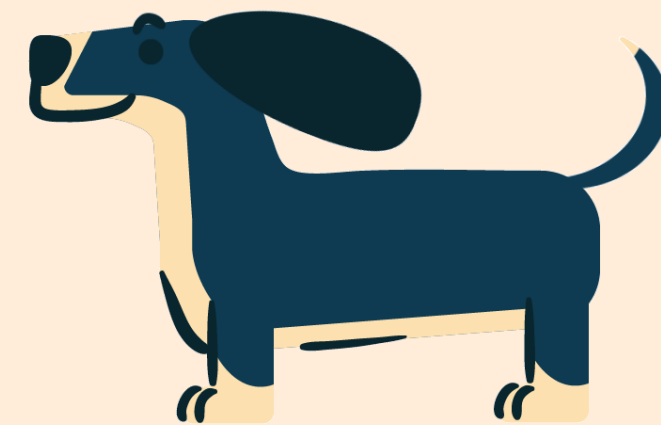
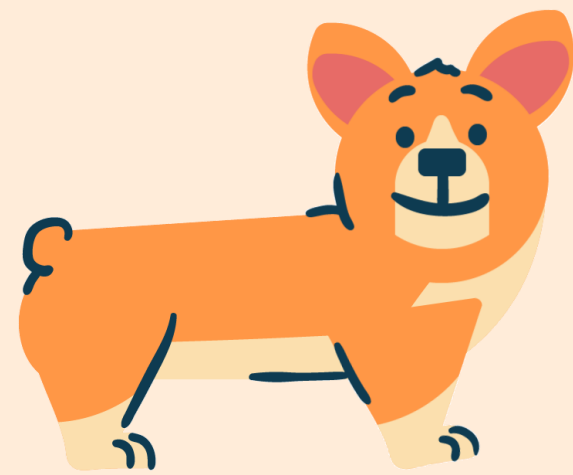
KOKKUVÕTE

**KOERTE PIDAMISE JUURES EI
TOHI ÄRA UNUSTADA LOOMA
VÄÄRIKUST**

**Koerad on sotsiaalses rühmas
elavad loomad, kellel on
heaoluks vaja kiindumussuhet.**

**IGA TUNDLIK INIMENE TAJUB
INTUITIIVSELT, ET KOERA
ALALISELT KETIS PIDAMINE EI
OLE AKTSEPTERITAV TEGU
LOOMA SUHTES**

Liigume edasi arenenud riikide hulka



TÄNÄME TÄHELEPANU EEST!

EESTIMAA LOOMAKAITSE LIIT

