



MAJANDUS- JA
KOMMUNIKATSIOONI-
MINISTEERIUM

elearning

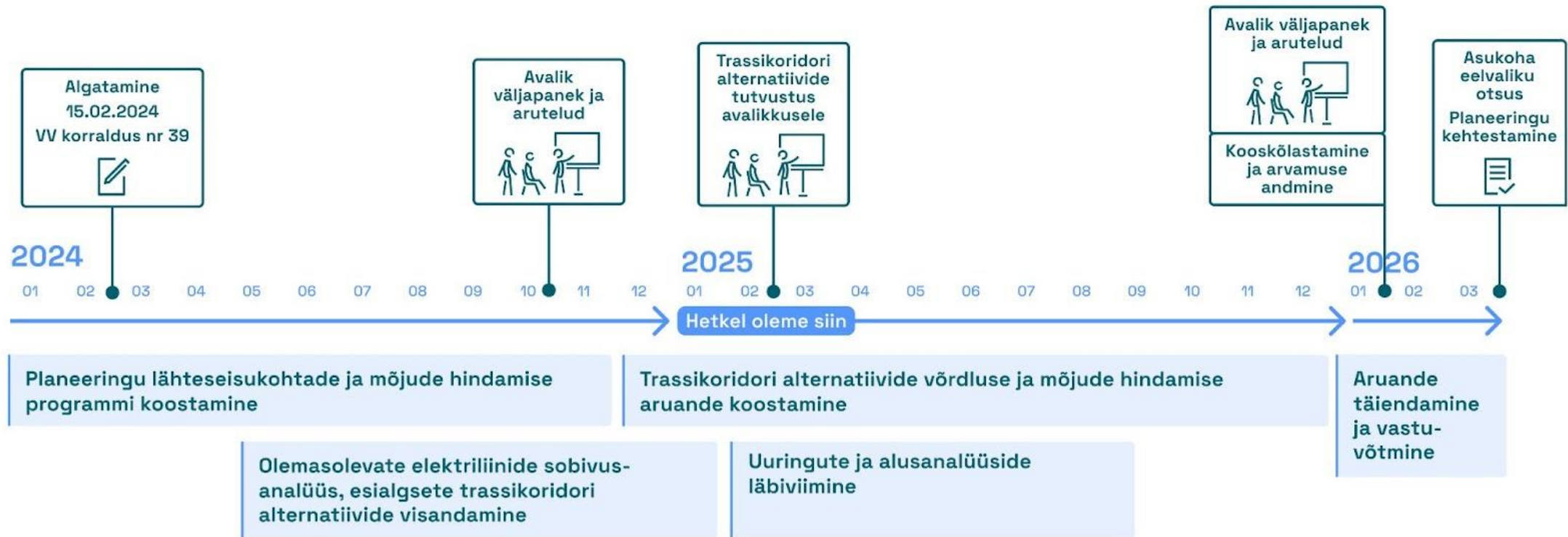


Eesti-Läti neljanda elektriühenduse riigi eriplaneering

Trassikoridori asukoha alternatiivide ja uuringute lähteseisukohtade tutvustus

10.02.2025

Eesti-Läti neljanda elektriühenduse riigi eriplaneering – asukoha eelvaliku ajakava



MAJANDUS- JA
KOMMUNIKATSIOONI-
MINISTEERIUM

elearning

Miks rajada Eesti-Läti neljas ühendus?

- Võimaldab elektrienergia tootmist hajutada, tugevdab Saaremaa ja kogu Eesti elektrivõrku, vähendab katkestusi ja suurendab varustuskindlust.
- Loob eeldused suurema hulga taastuenergia ja samas ükskõik, mis allikast energia tootmiseks ja tarbimiseks.
- Rohkem ühendusi loob võimalusi toota regioonis elektrienergiat seal, kus on kõige odavam ja selle kaudu langeb elektri hind.

Miks rajada õhuliin?

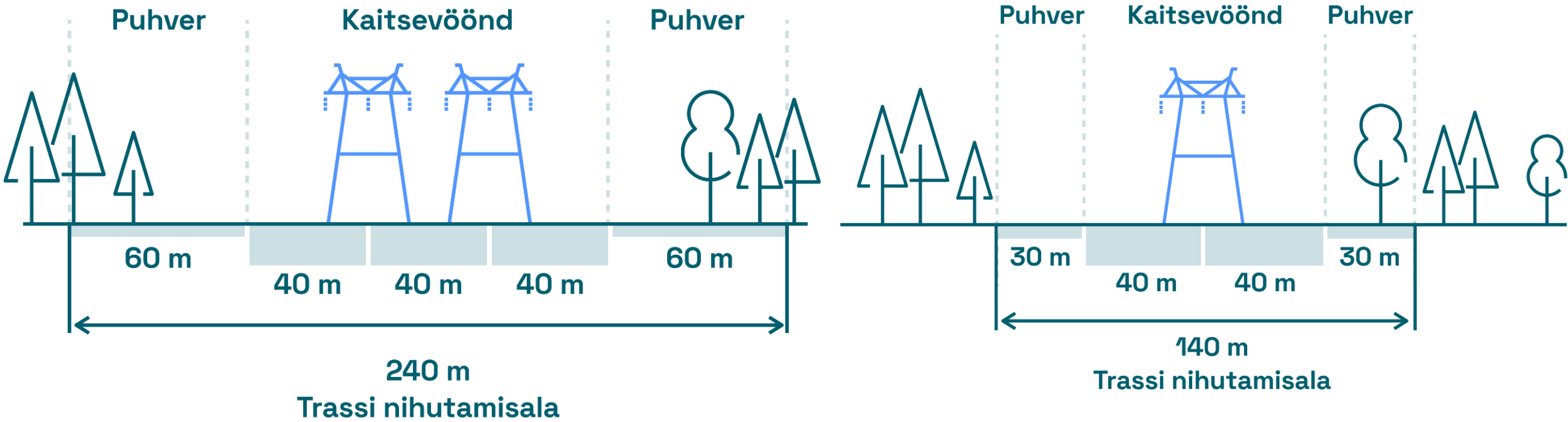
- Õhuliin on pikema elueaga.
- Õhuliini saab parandada tundidega, kaableid nädalatega.
- Õhuliini läbilaskevõime on kaks korda suurem kui maakaablil.
- Sama läbilaskevõime juures on õhuliin maakaablist 10 korda odavam.



MAJANDUS- JA
KOMMUNIKATSIOONI-
MINISTEERIUM

elearning

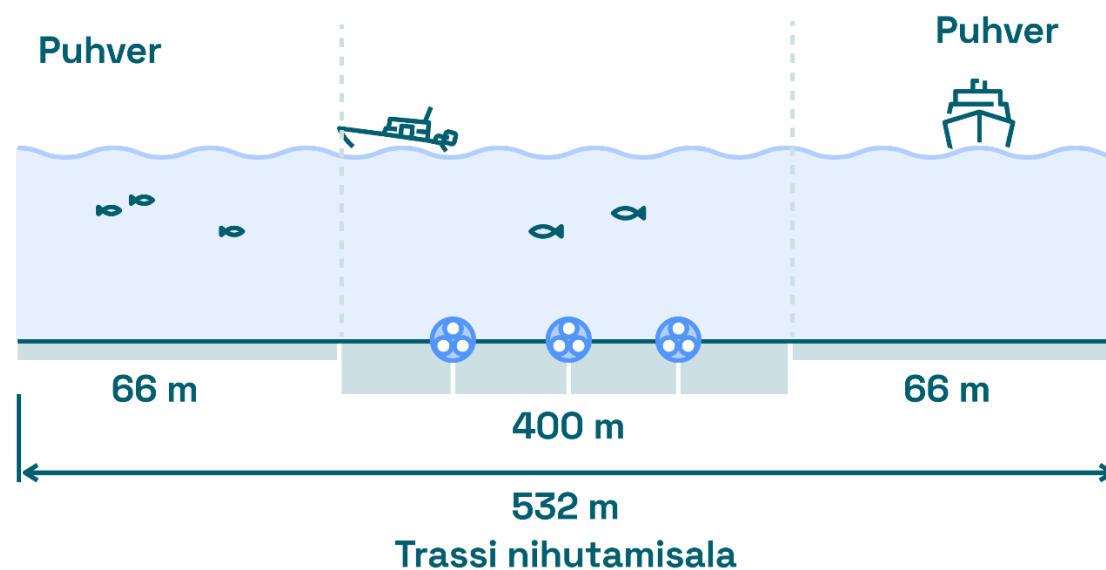
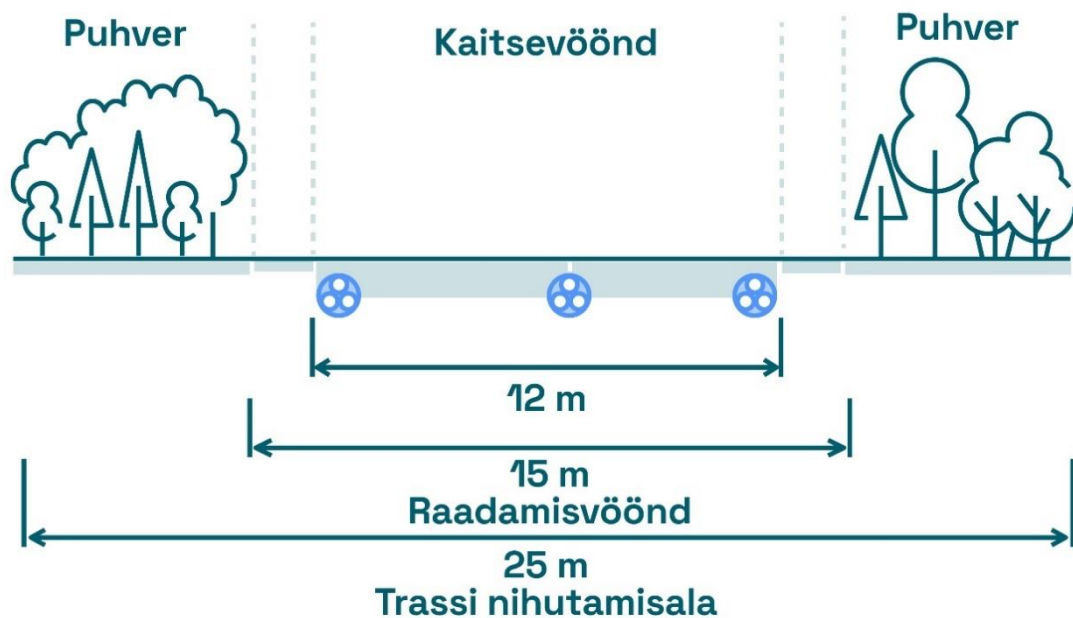
Trassikoridoride laiused (õhuliin)



MAJANDUS- JA
KOMMUNIKATSIOONI-
MINISTEERIUM

elering

Trassikoridore laiused (kaabel)



MAJANDUS- JA
KOMMUNIKATSIOONI-
MINISTEERIUM

elering

Trassialternatiivide visandamisel on välditud võimalikult palju:

- Olemasolevaid elamuid, ühiskondlikke hooneid jms;
- Natura linnu- ja loodusalasid, metsa-, soo- ja niiduelupaigatüüpe, sh muid esmatähtsaid elupaigatüüpe ning vääriselupaiku.
- Kaitse- ja hoiualasid;
- Kalmistuid;
- Mälestisi ja nende kaitsevööndeid;
- olemasolevaid tuulikuid ja tuuleparke;
- lennuväljade piiranguvööndeid;
- kaadamisalasid.

Elektriühenduse trassil on järgmised tingimused:

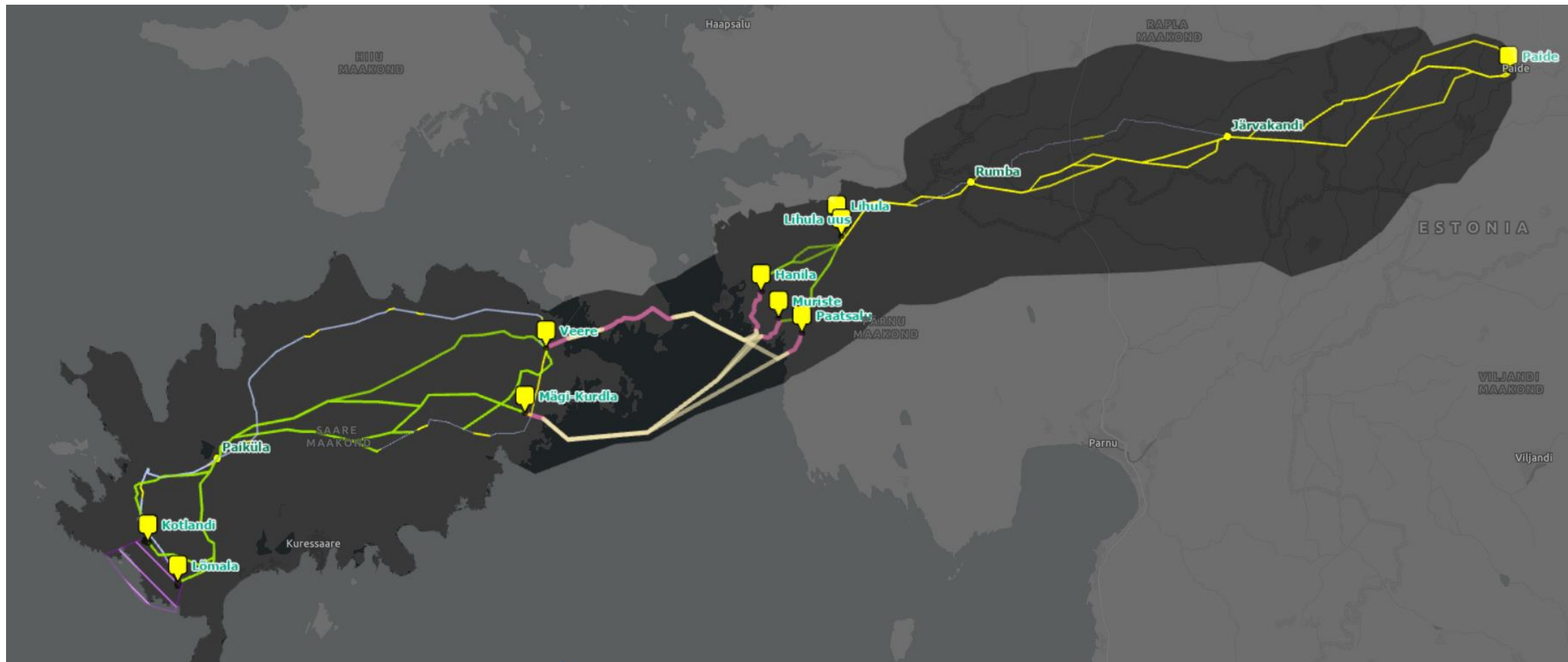
- võimalikult lühike, sirge;
- võimalusel paiknema olemasoleva trassi koridoris, sellele võimalikult lähedal;
- pigem paiknema põllumaal kui metsaalal ja läbima riigimaad;
- võimalusel paiknema looduskaitsealistest objektidest ja aladest, elamutest ja ühiskondlikest objektidest võimalikult kaugel.



MAJANDUS- JA
KOMMUNIKATSIOONI-
MINISTEERIUM

elearning

Trassialternatiivid [kaardil](#)



MAJANDUS- JA
KOMMUNIKATSIOONI-
MINISTEERIUM

eIering

Analüüsid ja uuringud trassialternatiividel:

- merepõhja elustiku ja -elupaikade uuringu lähteülesanne,
- linnustiku uuringu lähteülesanne,
- taimestiku ja vääriselupaikade analüüsi lähteülesanne,
- sotsiaalkultuurilise analüüsi lähteülesanne,
- nahkhiirte eksperthinnangu lähteülesanne,
- mereimetajate uuringu lähteülesanne,
- majandusmõjude hindamise lähteülesanne,
- loomastiku analüüsi lähteülesanne,
- geoloogia ja merepõhjasete ekspertarvamuse lähteülesanne,
- elektromagnetvälja eksperthinnangu lähteülesanne,
- maismaaosa arheoloogiliste uuringute lähteülesanne,
- saarte vahelise allveearheoloogilise uuringu lähteülesanne,
- eskiisprojekti lähteülesanne.

Leitavad: www.riigiplaneering.ee



MAJANDUS- JA
KOMMUNIKATSIOONI-
MINISTEERIUM

elearning

Eelistatud trassivaliku leidmise metoodika

Eelistatud trass valitakse nelja tüüpi mõjude analüüsi tulemusena:

- **sotsiaalsed mõjud** - nt turismiobjektide paiknemine, elanikkonna tihedus;
- **kultuurilised mõjud** - nt väärtuslikud maastikud, pärandkultuur;
- **majanduslikud mõjud** - nt investeringu maksumus, maaomand;
- **looduskeskkonna mõjud** - nt mõjud loomastikule, linnustikule, merepõhja elupaikadele.



MAJANDUS- JA
KOMMUNIKATSIOONI-
MINISTEERIUM

elearning

Kaasamine

- Kaasatud 5500 maaomanikku (trassikoridorid pluss 500m), kokku 14400 kinnistut,
- 12 kaasamiskoosolekut kohalike elanikega ja lisaks veebikohtumised,
- huvigruppidega kohtumised ja teavitamine (KOV, ministeeriumid, ametid, MTÜd, eraettevõtted jt).



MAJANDUS- JA
KOMMUNIKATSIOONI-
MINISTEERIUM

elearning

Kaasamiskohtumiste ajakava

Trassikoridoride asukoha alternatiive tutvustame avalikkusele **17.02-28.02.2027** vastavalt trassikoridori kulgemisele:

- 17.02 kell 17.30 Paide Muusika- ja Teatrimajas (Pärnu 18, Paide linn),
- 18.02 kell 17.30 Käru Rahvamajas (Lao 35, Käru, Türi vald),
- 18.02 kell 17.30 Lokuta Puhekeskuses (Kehtna vald),
- 19.02 kell 17.30 Vana-Vigala Rahvamajas ((Jaama tänav 21, Vana-Vigala, Märjamaa vald),
- 20.02 kell 17.30 Valgu Rahvamajas (Külakeskuse, Valgu, Märjamaa vald),
- 20.02 kell 17.30 Lihula Kultuurikeskuses (Tallinna mnt 1a, Lihula, Lääneranna vald),
- 25.02 kell 17.30 Orissaare Kultuurimajas (Kuivastu mnt 37, Orissaare alevik, Saaremaa vald),
- 25.02 kell 17.30 Aste Rahvamajas (Soo tn 4, Aste alevik, Saaremaa vald),
- 26.02 kell 17.30 Kihelkonna Rahvamajas (Lümanda mnt 1, Kihelkonna, Saaremaa vald),
- 26.02 kell 17.30 Salme Rahvamajas (Sõrve mnt 5, Salme, Saaremaa vald),
- 27.02 kell 17.30 Hellamaa Külakeskuses (Hellamaa küla, Muhu vald),
- 28.02 kell 17.30 Kõmsi rahvamajas (Keskuse tee 3, Kõmsi küla, Lääneranna vald).





MAJANDUS- JA
KOMMUNIKATSIOONI-
MINISTEERIUM

elering

Aitäh!

Ootame teie arvamusid kirjalikult kuni **21.02.2025** aadressil info@mkm.ee

Kadi-Kaisa Kaljuveer

valdkonnajuht

Ruumilise planeerimise osakond

Majandus- ja

Kommunikatsiooniministeerium

+372 5850 5436

kadi-kaisa.kaljuveer@mkm.ee

Monika Korolkov

nõunik

Ruumilise planeerimise osakond

Majandus- ja

Kommunikatsiooniministeerium

+372 5884 7055

monika.korolkov@mkm.ee

Priit Heinla

Merevõrgu arendusjuht

Elering

+372 5342 8273

priit.heinla@elering.ee