



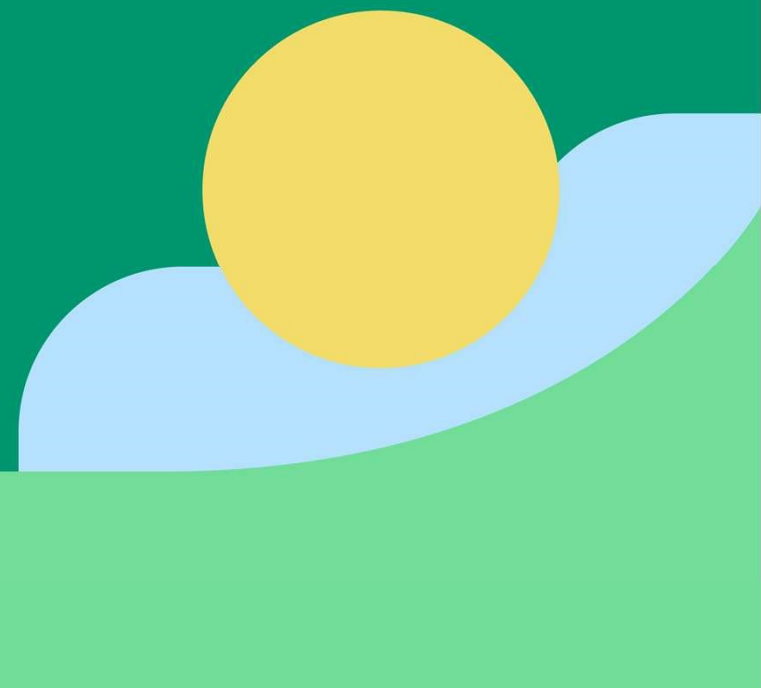
PÕLLUMAJANDUS- JA TOIDUAMET

Lindude puuris pidamine

Kärt Jaarma

Loomatervise ja –heaoluosakonna peaspetsialist

13. veebruar 2024





Õiguslikud alused

- Loomakaitseseadus
- Põllumajandusministri 19.06.2003 määrus nr 59 „Nõuded kanade pidamisele ja selleks ettenähtud ruumile või ehitisele“
- Põllumajandus- ja Toiduamet teeb regulaarselt järelevalvet loomapidamise, sealhulgas ka linnupidamise, üle.

- Pidamisviisid – munakanade arv seisuga 31.12.2023
- Munakanade pidamine täiustatud puurides – umbes 560 000
- Munakanade pidamine alternatiivmeetodil jaguneb:
 - Örrel pidamine - umbes 30 000
 - Vabalt pidamine - umbes 32 000
- Mahepõllumajanduslik tootmine - umbes 30 000 (seisuga 31.12.2022)
- Kokku – umbes 700 000



Nähtamatud Loomad - kaebus

- Kolm ettevõtet, kes peavad munakanu täiustatud puurides:
 - Dava Foods Estonia AS
 - Eesti Muna OÜ
 - OÜ Linnu Talu
- Kanade tervist ja heaolu ei kontrollita üks kord päevas
- Haigestunud või vigastatud kana ei saa vajalikku ravi
- Kanu on puuris liiga palju, üle lubatu
- Puur ei vasta nõuetele



Munakanade pidamine täiustatud puurides:

- vähemalt 750 cm² puuripinda kana kohta, millest 600 cm² on kasutatav pind ning ülejäänud pinna kohal peab puuri kõrgus olema vähemalt 20 cm ning puuri üldpindala vähemalt 2000 cm²;
 - pesa;
 - allapanu nokkimise ja siblimise võimaldamiseks;
 - kohased õrred, millel on iga kana jaoks ruumi vähemalt 15 cm.
-
- Puur peab olema varustatud sobivate vahenditega kanade varbaküüniste kulutamiseks.



Suur loomkoormus (2 farmi)





PÕLLUMAJANDUS- JA TOIDUAMET

Surnud kanad (2 farmi)





Kanad õrre all kinni (1 farm)





Allapanu – mis tahes pide materjal, mis võimaldab kanadel rahuldada oma etoloogilisi vajadusi





Ettekirjutused ja nende täitmine

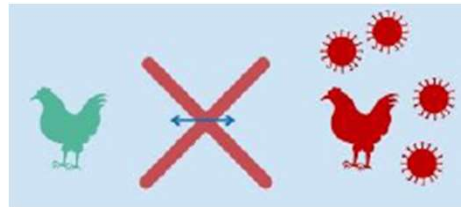
- Kõikide kanade heaolu ja tervist tuleb kontrollida vähemalt üks kord päevas – täidetud kõigis kolmes farmis
- Tagada kanadele võimalus nokkimise ja siblimise võimaldamiseks - täitmisel



Effektiivseks bioturvameetmete rakendamiseks:

On vaja teada viiruse leviku teid:

- Otsene kontakt (väljaheited, hingamisteede nõre)
- Nakatunud metslinnud
- Nakatunud kodulinnud
- Kaudne kontakt
- Saastunud sööt ja vesi
- Saastunud asjad – varustus, jalanõud, riided, puurid, sõiduvahendid



Iga tootmisüksus (TÜ):

- peab olema füüsiliselt piiratud selliselt, et laudal on seinad ja lindude välisõu on aiaga piiratud ja võrguga kaetud.
- peab sisaldama ainult üht tüüpi kodulinde: hanelised või kanalised
- peaks sisaldama ainult ühevanuseid kodulinde
- juures peab olema heas korras riietusruum bioohutusmeetmete rakendamiseks.

Näiteid tootmisüksustest (TÜ):

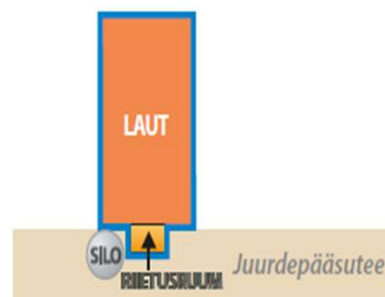
Vabapidamine

TÜ = riietusruum + laud + välisõu



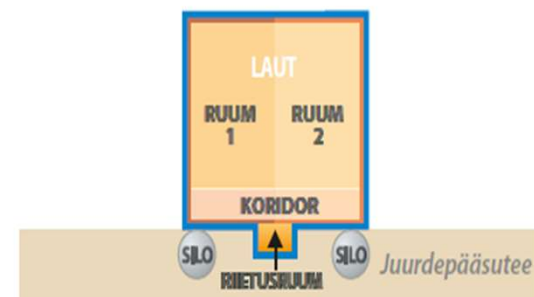
Noorlinnufarm

TÜ = riietusruum + laud



Mitme sektsiooniga laud

TÜ = riietusruum + laud (sulud ja koridor)



Pöörake tähelepanu sisse- ja väljapääsudele



Farmis peavad olema selged nõuded farmi sisenemiseks ja väljumiseks.

Kõrvalised isikud ei tohi siseneda tootmisüksusesse.

Hoiatussiltide kasutamine on väga soovitatav.

Juhul kui on vaja, et kõrvaline isik siseneks tootmisüksusesse, tuleb kasutada riietusruumi ja järgida all kirjeldatud reegleid.



Selleks, et kaitsta oma kodulinde:

- hoia linde siseruumis ning väldi igasugust kokkupuudet metslindudega. Juhul kui see ei ole võimalik, välista lindude kontakt vee- ja metslindudega, kasutades lindude pidamisel välitingimustes aiaga piiratud ja võrguga kaetud ala, katusealust söötmis- ja jootmiskohta;
- ära lase kõrvalisi isikuid oma lindude juurde;
- enne lindude juurde minemist ja nende toitmist, pese käed ning vaheta riided ja jalanõud;
- pea parte ja hanesid teistest kodulindudest eraldi;
- hoia lindude pidamisala puhas ja korras ning eemalda pidevalt lindude söödajääke;
- hoia sööta, allapanu ja muud materjali sellises kohas, kus kokkupuude vee- ja metslindudega on välistatud;
- korralda sõidukite liikumine oma territooriumil nii, et lindudel ei oleks kokkupuudet transpordivahenditega;
- munad, suled, tapasaadused jne tuleb säilitada või hävitada sellises kohas, kuhu ei ole ligipääsu teistel lindudel;
- hoia karja juurde toodavad linnud eraldi vähemalt 30 päeva, sel ajal veendu, et linnud on terved ning luba oma karja ainult terveid linde;
- juhul kui märkad ebatavalist suremust või lindude gripile iseloomulikke sümptomeid, siis teavita sellest veterinaararsti;
- välisriigist tohib linde ja haudemune tuua vaid veterinaarsertifikaadi alusel.



Loomataudide seire lindudel 2024

- Lindude gripi ja Newcastle´i haigusele võetakse proovid nende taudide kahtluse korral
- Salmonellooside seireks kogutakse proovid bakterioloogiliseks uuringuks:
 - vähemalt 100 täiskasvanud linnust koosnevast munakanakarjast
 - vähemalt 100 linnust koosnevast broilerikarjast
 - kalkunitelt enne tapamajja viimist



Loomataudide seire tulemused

- Lindude gripp – 2021. a 3 ja 2023. a 1 puhangut kodumajapidamistes
- Newcastle´i haigus – viimati 2007. a

	Uuritud karjade arv (kõik linnuliigid ja tootmissuunad)	Salmonella spp. positiivsete karjade arv	Tuvastatud serotüübid	
2023	298	7	S. Enteritidis, S. Typhimurium, S. Infantis,	Puurikanad, broilerid, vutid, õrrekanad, vabalt peetavad munakanad
2022	285	12	S. Enteritidis, S. Typhimurium, S. Infantis, S. Yoruba	Puurikanad, mahetalu (kalkun), vutid
2021	321	5	S. Enteritidis, S. enterica subsp. Enterica, S. Typhimurium, S. Newport, S. Rissen	Vutt, tibud, vabalt peetavad munakanad, mahe munakana, mahe segafarm (kalkun, kana)

**Täna
kuulamast!**

